

**МИНИСТЕРСТВО ОБЩЕГО И ПРОФЕССИОНАЛЬНОГО ОБРАЗОВАНИЯ  
СВЕРДЛОВСКОЙ ОБЛАСТИ**

**МЕТОДИЧЕСКИЕ РЕКОМЕНДАЦИИ**

**О Порядке сопровождения несовершеннолетних,  
потребляющих наркотические средства и психоактивные  
вещества, для образовательных организаций  
Свердловской области**

**г. ЕКАТЕРИНБУРГ  
2015**

Администрация Восточного  
управленческого округа  
Свердловской области  
18.11.2015г.  
Вх. №4851

**Методические рекомендации**  
**«О Порядке сопровождения несовершеннолетних, потребляющих наркотические средства и психоактивные вещества, для образовательных организаций Свердловской области»**

**1. Нормативно-правовые основания**

1) Указ Президента Российской Федерации от 01 июня 2012 года № 761 «О национальной стратегии действий в интересах детей на 2012-2017 годов»,

2) Федеральный закон «Об образовании в Российской Федерации» от 29 декабря 2012 года № 273-ФЗ. (Пункт 7 статьи 28 - образовательная организация несет ответственность в установленном законодательством Российской Федерации порядке за жизнь и здоровье обучающихся).

3) «Рекомендации по осуществлению взаимодействия органов управления образованием, образовательных учреждений, органов внутренних дел и органов по контролю за оборотом наркотических средств и психотропных веществ в организации работы по предупреждению и пресечению правонарушений, связанных с незаконным оборотом наркотиков, в образовательных учреждениях» (Письмо № ВФ-1376/06 от 21 сентября 2005 года).

4) Федеральный закон «Об основах системы профилактики безнадзорности и правонарушений несовершеннолетних» от 24 июня 1999 года № 120-ФЗ,

5) Федеральный закон «О наркотических средствах и психотропных веществах» от 08 января 1998 года № 3.

6) Конвенция ООН о борьбе против незаконного оборота наркотических средств и психотропных веществ от 20 декабря 1998 года (подпункты f и g пункта 5 статьи 3) рассматривает в качестве обстоятельств, отягчающих правонарушения, связанные с незаконным оборотом наркотиков, вовлечение или использование несовершеннолетних в совершение такого правонарушения, а также совершение правонарушения, связанного с незаконным оборотом наркотиков, в учебном заведении, или в общественном учреждении, или в непосредственной близости от них, или в других местах, которые используются школьниками и студентами для проведения учебных, спортивных и общественных мероприятий.

**2. Основными задачами данного порядка являются:**

➤ Создание системы раннего выявления и контроля лиц, приобщенных к употреблению наркотиков и наркозависимых, на уровне школы, семьи и мест организации творческого досуга, мест неформального общения;

➤ Снижение медико-социальных и психологических последствий употребления психоактивных веществ детьми и подростками; создание условий для обучающихся в получении образования;

➤ Повышение качества здоровья несовершеннолетних, формирование у них антинаркотических установок.

➤ Вовлечение в профилактическую антинаркотическую деятельность всех органов и учреждений социальной сферы, правоохранительных органов, общественных организаций;

Ожидаемый результат - оказание ранней своевременной помощи детям и подросткам, замеченным в употреблении наркотических веществ, снижение их количества, а также предотвращение летальных исходов в отношении данной категории несовершеннолетних.

### **3. Порядок сопровождения основывается на следующих принципах:**

**согласованности действий органов и учреждений**, отвечающих за различные аспекты системы противодействия распространению наркомании в Свердловской области в рамках своей компетенции (органы и учреждения образования, здравоохранения, социальной защиты населения, правоохранительные органы, комиссии по делам несовершеннолетних и защите их прав и др.); действий на профессиональном уровне **специалистов** различных профилей (педагогов, воспитателей, школьных и медицинских психологов, врачей-наркологов, социальных педагогов, работников комиссий по делам несовершеннолетних и защите их прав, сотрудников правоохранительных органов и др.).

**взаимного информирования** о принимаемых мерах по работе с несовершеннолетними употребляющими психоактивные и наркотические вещества в своем ведомстве;

**максимальной индивидуализации процесса сопровождения;**  
**комплексного подхода в сопровождении.**

#### **Этапы сопровождения.**

**1 этап. Выявление несовершеннолетних, потребляющих наркотические средства и психоактивные вещества.**

Органы управления образованием, образовательные организации в пределах своей компетенции:

1. Выявляют обучающихся, воспитанников образовательных организаций (далее – обучающиеся), потребляющих наркотические средства и психотропные вещества (далее – наркотики) без назначения врача и (или) совершающих иные правонарушения, связанные с незаконным оборотом наркотиков, ведут учет таких обучающихся, проводят с ними индивидуальную профилактическую работу в целях оказания им педагогической, психологической, социальной, медицинской, правовой помощи, предупреждения совершения ими преступлений, правонарушений и антиобщественных действий.

2. Незамедлительно информируют органы внутренних дел и (или) органы по контролю за оборотом наркотических средств и психотропных веществ:

о выявлении родителей (иных законных представителей) обучающихся и иных лиц, вовлекающих обучающихся в совершение правонарушений, связанных с незаконным оборотом наркотиков;

о правонарушениях, связанных с незаконным оборотом наркотиков, совершенных обучающимися на территории образовательных организаций (либо иными лицами).

3. Закрепляют за конкретными работниками органов управления образованием и образовательных организаций функции по координации работы по предупреждению и пресечению правонарушений, связанных с незаконным оборотом наркотиков, в образовательных организациях.

4. Принимают меры по обеспечению охраны территории образовательных организаций, ограничению свободного входа и пребывания на территории образовательной организации посторонних лиц.

5. Включают в уставы и локальные акты образовательных организаций положения, регламентирующие организацию работы по предупреждению и пресечению правонарушений, связанных с незаконным оборотом наркотиков, в образовательных организациях.

**Рекомендуемые действия педагога  
при возникновении подозрения, что несовершеннолетний периодически потребляет  
наркотические средства и психоактивные вещества**

1. Корректно сообщить о своих подозрениях родителям (законным представителям) несовершеннолетнего.
2. При подозрении на групповое потребление наркотиков провести повторные беседы с родителями всех членов группы. В ряде случаев это целесообразно осуществить в виде собрания с приглашением врача-психиатра, врача-нарколога, работника правоохранительных органов.
3. Организовать индивидуальные встречи подростков и их родителей с врачом-наркологом.
4. Предоставить подросткам и их родителям информацию о возможности получения профессиональной консультации нарколога и лечения, указать адреса и телефоны организаций, работающих в данном направлении.

**Общие признаки начала потребления наркотических средств и психоактивных  
веществ несовершеннолетними**

1. Снижение интереса к учебе, к обычным увлечениям.
2. Появляется отчужденность, эмоционально холодное отношение к окружающим, могут усилиться такие черты, как скрытность и лживость.
3. Нередко возможны эпизоды агрессивности, раздражительности, которые сменяются периодами неестественного благодушия.
4. Компания, с которой общается подросток, зачастую состоит из лиц более старшего возраста.
5. Эпизодическое наличие крупных или непонятного происхождения больших сумм денег, не соответствующих достатку семьи. Появляется стремление занять деньги или отобрать их у более слабых.
6. Тенденция общаться по преимуществу с подростками, которые заведомо употребляют наркотики и – или другие психоактивные вещества.
7. Повышенный интерес к детям из обеспеченных семей, назойливое стремление с ними подружиться.
8. Наличие таких атрибутов наркотизации, как шприцев, игл, небольших пузырьков, облаток из под таблеток небольших кулекчиков из целлофана или фольги, тубиков из под клея, пластиковых пакетов, имеющих резкий химический запах, наличие специфического химического запаха от одежды и изо рта.
9. Изменение аппетита – от полного отсутствия до резкого усиления, обжорства, периодической тошноты, рвоты.
10. Наличие следов от инъекций в области локтевых сгибов, предплечий, кистей рук, раздражение на коже, слизистых оболочках.
11. Беспричинное сужение или расширение зрачков.

***Решающим признаком употребления подростком наркотических средств и психоактивных веществ является выявление состояния наркотического одурманивания, установленного врачом, в частности, психиатром-наркологом.***

***«Тактичность и осторожность в работе с несовершеннолетним, имеющими признаки потребления наркотических средств и психоактивных веществ, являются обязательным правилом, так как необоснованные подозрения в потреблении несовершеннолетним наркотических средств могут сами по себе оказаться психотравмирующим фактором и, в свою очередь, привести к их реальному употреблению».***

**Рекомендуемые действия педагогов  
и администрации образовательной организации  
при подозрении, что несовершеннолетний находится в состоянии  
наркотического опьянения**

1. Вызвать медицинского работника учебного заведения для определения по видимым признакам состояния одурманивания у подростка.

2. В случае, когда состояние ребенка расценено как состояние наркотического опьянения, незамедлительно известить о случившемся родителей или законных представителей.

3. Незамедлительно поставить в известность руководство образовательной организации.

4. Удалить обучающегося из класса и по возможности изолировать его от остальных обучающихся до приезда родителей или законных представителей. Нецелесообразно проведение немедленного разбирательства о причинах и обстоятельствах употребления токсических веществ.

5. В случае передозировки наркотическими веществами или общего ухудшения состояния здоровья несовершеннолетнего незамедлительно вызвать бригаду врачей скорой медицинской помощи (освидетельствовать несовершеннолетнего на состояние наркотического опьянения в государственном медицинском учреждении возможно только с согласия и в присутствии родителей или законных представителей).

6. При совершении подростком хулиганских действий прибегнуть к помощи сотрудников правоохранительных органов.

7. Пригласить инспектора подразделения по делам несовершеннолетних для составления протокола об административном правонарушении.

8. Информировать родителей о государственных медицинских учреждениях, оказывающих квалифицированную наркологическую помощь несовершеннолетним.

9. Учащиеся, которые замечены в случаях употребления психоактивных веществ, должны быть по согласованию со школьным врачом поставлены на внутришкольный учет.

10. О каждом выявленном факте потребления обучающимися наркотических средств или психотропных веществ сообщать в органы внутренних дел и (или) территориальные органы Федеральной службы Российской Федерации по контролю за оборотом наркотиков.

**Рекомендуемые действия при выявлении несовершеннолетнего, находящегося в  
состоянии острого отравления наркотическими средствами**

В случае если есть основания полагать, что у несовершеннолетнего имеются признаки острого отравления наркотическими средствами, а именно: нарушение сознания, координации движений, походки, речи, наличие дрожания конечностей или всего тела, изменение величины и реакции зрачков на свет, жалобы на боль соматического характера (мышечная и головная, боль в животе, тошнота, рвота, нарушения стула), в сочетании с информацией о факте потребления наркотических средств, необходимо:

- 1) Вызвать скорую медицинскую помощь.
- 2) Уложить пострадавшего с приподнятой верхней половиной туловища и повернутой на бок головой.
- 3) Очистить дыхательные пути от слизи и рвотных масс.
- 4) Тщательно осмотреть состояния кожных покровов.
- 5) Следить за характером дыхания до прибытия врача.

**При остром отравлении важно вовремя оказать первую помощь и вызвать скорую медицинскую помощь!**

## ***2 этап. Комплексное сопровождение несовершеннолетних, потребляющих наркотические средства и психоактивные вещества***

### **2.1. Органы образования:**

1. Создают условия для проведения на регулярной основе мониторинга распространенности потребления наркотических средств и психоактивных веществ в целях систематического анализа и принятия профилактических мер.

2. Принимают меры по обеспечению занятости детей и подростков, склонных к употреблению наркотических средств и психотропных веществ, организации их летнего отдыха и досуга.

3. Организуют учет несовершеннолетних, употребляющих наркотические средства и психотропные вещества.

4. Разрабатывают и внедряют в практику работы образовательных учреждений программы и методики, направленные на формирование законопослушного поведения несовершеннолетних, потребности в организации здорового образа жизни.

5. Принимают меры по сохранению и развитию учреждений дополнительного образования детей, расширению видов занятий с целью организации занятости обучающихся с учетом их интересов, творческого развития и самореализации.

6. Принимают меры по созданию системы консультационной помощи специалистами различных ведомств, работающих с детьми и молодежью.

7. Обеспечивают информирование работников образовательных организаций, обучающихся и родителей о негативных последствиях употребления наркотиков.

8. Организуют взаимодействие образовательных организаций, комиссий по делам несовершеннолетних и защите их прав, наркологической подростковой службы, органов внутренних дел, органов и учреждений социального обеспечения по вопросам профилактики употребления несовершеннолетними наркотических средств и психотропных веществ.

### **2.2. Образовательные организации: (схема 1)**

#### ***мероприятия обще профилактической направленности:***

1) проводят мероприятия по предупреждению употребления несовершеннолетними наркотических средств и психотропных веществ, в том числе, организуют семейное консультирование, привлекают группы родительской поддержки, специалистов комиссий по делам несовершеннолетних и защите их прав, центров социального обслуживания семьи и детей, органов внутренних дел, врачей-наркологов;

2) создают в образовательной организации воспитательную систему, направленную на формирование у школьников ценностных ориентаций, духовности, патриотизма, трудовой мотивации;

3) разрабатывают и внедряют общешкольные антинаркотические мероприятия: тематические «круглые столы», дискуссии и конференции, конкурсы газет, выставок, плакатов, рисунков, беседы в классах с учетом возраста детей, тематические классные часы с профилактической тематикой с привлечением субъектов профилактики;

4) обеспечивают реализацию программ и методик, направленных на формирование законопослушного поведения несовершеннолетних, потребности в здоровом образе жизни;

5) обеспечивают проведение систематических медицинских комплексных профилактических осмотров обучающихся;

6) обеспечивают проведение для обучающихся и родителей консультаций и информационно-методических семинаров специалистов органов и учреждений системы профилактики по вопросам предупреждения наркозависимости;

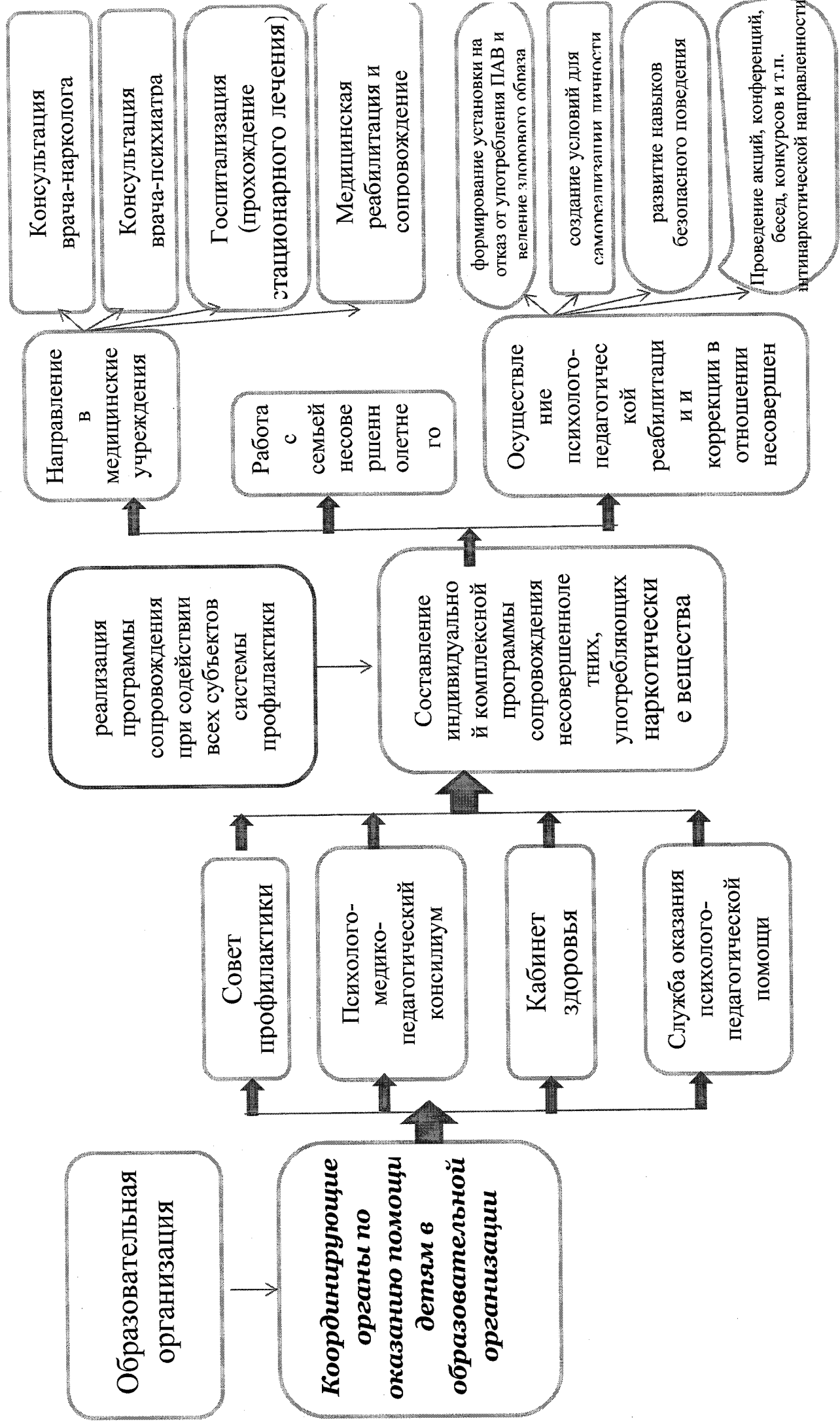
**мероприятия в отношении несовершеннолетних, употребляющих психоактивные и наркотические вещества:**

1) проводят с обучающимися индивидуальную профилактическую (коррекционную) работу посредством разработки и реализации индивидуальной комплексной программы сопровождения несовершеннолетних данной категории по разделам (направлениям):

- ✓ образовательный (создание условий для получения (продолжения) образования);
- ✓ досуговый (максимальная занятость кружковой, внеурочной деятельностью, согласно интересам и потребностям в самореализации, контролируемый досуг);
- ✓ трудовой (консультирование и помощь в вопросах профориентации и трудоустройства);
- ✓ социально-психологический (индивидуальные, групповые и семейные консультации, занятия, охватывающие широкий круг вопросов, проблем и нужд несовершеннолетнего; диагностические процедуры, тренинги с несовершеннолетним, его родителями и другими значимыми людьми);
- ✓ лечебно-профилактический (сопровождающая медикаментозная и физиотерапевтическая помощь структур системы здравоохранения);
- ✓ консультирование и помощь в решении вопросов правового характера;

2) создают условия для саморазвития и самореализации личности обучающихся во внеурочное время, развивают существующие, а также организуют новые детские, подростковые, юношеские объединения по интересам.

**Схема 1. Психолого-педагогическое, медицинское и социальное сопровождение несовершеннолетних, потребляющих наркотические средства и психоактивные вещества**





Приложение № 1 к Методическим рекомендациям  
«О Порядке сопровождения несовершеннолетних,  
потребляющих наркотические средства и  
психоактивные вещества, для образовательных  
организаций Свердловской области»

**Перечень  
государственных медицинских организаций  
и прикрепленных к ним муниципальных образований  
для оказания первичной специализированной медико-санитарной помощи  
по профилю «наркология» в амбулаторных условиях**

<b>Наименование учреждения</b>	<b>Прикрепленные муниципальные образования</b>
ГБУЗ СО «Алапаевская центральная городская больница»	Муниципальное образование город Алапаевск
ГБУЗ СО «Алапаевская центральная районная больница»	Муниципальное образование Алапаевское, Махневское муниципальное образование
ГБУЗ СО «Артемовская центральная районная больница»	Артемовский городской округ
ГБУЗ СО «Арамилевская городская больница»	Арамилевский городской округ
ГБУЗ СО «Артинская центральная районная больница»	Артинский городской округ
ГБУЗ СО «Ачитская центральная районная больница»	Ачитский городской округ
ГБУЗ СО «Байкаловская центральная районная больница»	Муниципальное образование Байкаловский муниципальный район, Байкаловское сельское поселение
ГБУЗ СО «Белоярская центральная районная больница»	Белоярский городской округ, городской округ Верхнее Дуброво, муниципальное образование «поселок Уральский»
ГБУЗ СО «Березовская центральная городская больница»	Березовский городской округ
ГБУЗ СО «Бисертская городская больница»	Бисертский городской округ
ГБУЗ СО «Богдановичская центральная районная больница»	Городской округ Богданович
ГБУЗ СО «Верхнесалдинская центральная городская больница»	Верхнесалдинский городской округ
ГБУЗ СО «Верх-Нейвинская городская поликлиника»	Городской округ Верх-Нейвинский
ГБУЗ СО «Городская больница г. Верхний Тагил»	Городской округ Верхний Тагил
ГБУЗ СО «Верхнепышминская центральная городская больница им. П.Д. Бородина»	Городской округ Верхняя Пышма, городской округ Среднеуральск
ГБУЗ СО «Центральная городская больница г. Верхняя Тура»	Городской округ Верхняя Тура

ГБУЗ СО «Центральная районная больница Верхотурского района»	Городской округ Верхотурский
ГБУЗ СО «Дегтярская городская больница»	Городской округ Дегтярск
ГБУЗ СО «Ивдельская центральная районная больница»	Ивдельский городской округ
ГБУЗ СО «Ирбитская центральная городская больница»	Ирбитское муниципальное образование, муниципальное образование город Ирбит
ГБУЗ СО «Карпинская центральная городская больница»	Городской округ Карпинск
ГБУЗ СО «Камышловская центральная районная больница»	Камышловский городской округ, муниципальное образование Камышловский муниципальный район, Галкинское сельское поселение, Восточное сельское поселение, Калиновское сельское поселение, Обуховское сельское поселение
ГБУЗ СО «Качканарская центральная городская больница»	Качканарский городской округ
ГБУЗ СО «Кировградская центральная городская больница»	Кировградский городской округ
ГБУЗ СО «Красноуральская городская больница»	Городской округ Красноуральск
ГБУЗ СО «Красноуфимская центральная районная больница»	Городской округ Красноуфимск, муниципальное образование Красноуфимский округ
ГБУЗ СО «Центральная городская больница г. Кушва»	Кушвинский городской округ
ГБУЗ СО «Мальшевская городская больница»	Мальшевский городской округ
ГБУЗ СО «Невьянская центральная районная больница»	Невьянский городской округ
ГБУЗ СО «Нижнесалдинская центральная городская больница»	Городской округ Нижняя Салда
ГБУЗ СО «Нижнесергинская центральная районная больница»	Нижнесергинский муниципальный район, Кленовское сельское поселение, городское поселение Михайловское, городское поселение Верхние Серги, Нижнесергинское городское поселение, рабочий посёлок Атиг
ГБУЗ СО «Нижнетуринская центральная городская больница»	Нижнетуринский городской округ
ГБУЗ СО «Новолялинская районная больница»	Новолялинский городской округ
ГБУЗ СО «Пышминская центральная районная больница»	Пышминский городской округ
ГБУЗ СО «Рединская городская больница»	Городской округ Ревда
ГБУЗ СО «Режевская центральная районная больница»	Режевской городской округ
ГБУЗ СО «Рефтинская городская больница»	Городской округ Рефтинский
ГБУЗ СО «Североуральская центральная городская больница»	Североуральский городской округ

ГБУЗ СО «Слободо-Туринская центральная районная больница»	Слободо-Туринский муниципальный район, Ницинское сельское поселение, Слободо-Туринское сельское поселение, Сладковское сельское поселение, Усть-Ницинское сельское поселение
ГБУЗ СО «Сухоложская центральная районная больница»	Городской округ Сухой Лог
ГБУЗ СО «Сыертская центральная районная больница»	Сыертский городской округ
ГБУЗ СО «Гавдинская центральная районная больница»	Гавдинский городской округ
ГБУЗ СО «Галицкая центральная районная больница»	Талицкий городской округ
ГБУЗ СО «Тугулымская центральная районная больница»	Тугулымский городской округ
ГБУЗ СО «Туринская центральная районная больница им. О.Д. Зубова»	Туринский городской округ
ГБУЗ СО «Шалинская центральная городская больница»	Шалинский городской округ
ГБУЗ СО «Свердловская областная клиническая психиатрическая больница»	Дети с наркологическими расстройствами – жители муниципального образования «город Екатеринбург»
ГБУЗ СО «Психиатрическая больница № 7»	Город Нижний Тагил, Горноуральский городской округ, Городской округ ЗАТО Свободный
ГБУЗ СО «Психиатрическая больница № 8»	Городской округ Первоуральск, Городской округ Староуткинск
ГБУЗ СО «Психиатрическая больница № 8», г. Полевской	Полевской городской округ
ГБУЗ СО «Психиатрическая больница № 9»	Город Каменск-Уральский, Каменский городской округ
Филиал ГБУЗ СО «Психиатрическая больница № 9», г. Асбест	Асбестовский городской округ
ГБУЗ СО «Психиатрическая больница № 10»	Городской округ Красногурьевск, Гаринский городской округ, Городской округ Пелым
Филиал ГБУЗ СО «Психиатрическая больница № 10», г. Серов	Серовский городской округ
Филиал ГБУЗ СО «Психиатрическая больница № 10», г. Волчанск	Волчанский городской округ, Сосьвинский городской округ (д. Марсяты, д. Андриановичи)
ГБУЗ СО «Областной наркологический диспансер»	Взрослые с наркологическими расстройствами – жители муниципального образования «Город Екатеринбург»
ФГУЗ «Центральная медсанчасть № 31» ФМБА России г.Новоуральск	Новоуральский городской округ
ФГУЗ «Центральная медсанчасть № 91», ФМБА России, г. Лесной	Городской округ «Город Лесной»
ФБУЗ «Медико-санитарная часть № 32» ФМБА России, г. Заречный	Городской округ Заречный

Приложение № 2 к Методическим рекомендациям  
«О Порядке сопровождения несовершеннолетних,  
потребляющих наркотические средства и  
психоактивные вещества, для образовательных  
организаций Свердловской области»

### Перечень

государственных медицинских учреждений, оказывающих первичную специализированную медико-санитарную помощь по профилю «наркология» в амбулаторных условиях, адреса и контактные телефоны

№ п/п	Наименование учреждения	Прикрепленные муниципальные образования и показания для госпитализации
1	ГБУЗ СО «Свердловская областная клиническая психиатрическая больница»	<ol style="list-style-type: none"> <li>1. Лица с наркологическими расстройствами, направленные правоохранительными органами и судом на стационарную судебно – психиатрическую и наркологическую экспертизы по уголовным и гражданским делам</li> <li>2. Взрослые с наркологическими расстройствами (включая принудительное лечение общего типа) и дети старше 15 лет с наркологическими расстройствами, направленные на принудительное лечение общего типа, – жители муниципальных образований</li> <li>3. Мужчины с наркологическими расстройствами (включая принудительное лечение общего типа) - жители Кировского района муниципального образования «город Екатеринбург»</li> <li>4. Женщины и дети старше 15 лет с наркологическими расстройствами, направленные на принудительное лечение общего типа, - жители Кировского района муниципального образования «город Екатеринбург»</li> <li>5. Взрослые с наркологическими расстройствами, направленные на лечение в плановом порядке или на принудительное лечение общего типа и дети старше 15 лет с наркологическими расстройствами, направленные на принудительное лечение общего типа, – жители муниципальных образований</li> <li>6. Дети с наркологическими расстройствами – жители муниципального образования «город Екатеринбург»</li> <li>7. Дети младше 15 лет, направленные на принудительное лечение общего типа – жители Свердловской области</li> </ol>
2	ГБУЗ СО «Свердловская областная клиническая психиатрическая больница» филиал «Сысерть»	Лица с наркологическими расстройствами, направленные на принудительное лечение, с активными формами туберкулеза, проживающие на территории Свердловской области
	ГБУЗ СО «Свердловская областная клиническая психиатрическая больница» филиал «Исеть»	Мужчины и дети старше 15 лет (мальчики) с наркологическими расстройствами, направленные на принудительное лечение в психиатрической стационар специализированного типа из всех муниципальных образований Свердловской области

<p>ГБУЗ СО «Психиатрическая больница № 3» город Екатеринбург</p>	<p>1. Мужчины с наркологическими расстройствами (включая принудительное лечение общего типа) – жители муниципального образования «город Екатеринбург» (Железнодорожный, Ленинский, Орджоникидзевский районы)</p> <p>2. Женщины с наркологическими расстройствами, направленные на принудительное лечение общего типа – жители муниципального образования «город Екатеринбург» (Железнодорожный, Орджоникидзевский районы)</p> <p>3. Взрослые с наркологическими расстройствами, направленные на принудительное лечение общего типа, – жители муниципальных образований: городской округ Верхняя Пышма, городской округ Среднеуральск</p> <p>4. Дети старше 15 лет с наркологическими расстройствами, направленные на принудительное лечение общего типа – жители муниципальных образований: «город Екатеринбург» (Железнодорожный, Орджоникидзевский районы), городской округ Верхняя Пышма, городской округ Среднеуральск</p>
<p>3</p> <p>ГБУЗ СО «Психиатрическая больница № 6» город Екатеринбург</p>	<p>1. Взрослые с наркологическими расстройствами (включая принудительное лечение общего типа) – жители Чкаловского района муниципального образования «город Екатеринбург»</p> <p>2. Мужчины с наркологическими расстройствами, направленные на принудительное лечение общего типа – жители муниципального образования «город Екатеринбург» (Верх-Исетский, Октябрьский районы)</p> <p>3. Женщины с наркологическими расстройствами, направленные на принудительное лечение общего типа – жители муниципального образования «город Екатеринбург» (Верх-Исетский, Ленинский районы)</p> <p>4. Дети старше 15 лет с наркологическими расстройствами, направленные на принудительное лечение общего типа, – жители муниципального образования «город Екатеринбург» (Верх-Исетский, Октябрьский, Ленинский, Чкаловский районы)</p>
<p>4</p> <p>ГБУЗ СО «Психиатрическая больница № 7» город Нижний Тагил</p>	<p>1. Взрослые с наркологическими расстройствами (включая принудительное лечение общего типа) – жители муниципальных образований Горнозаводского управленческого округа</p> <p>2. Взрослые с наркологическими расстройствами, направленные на лечение в плановом порядке или на принудительное лечение общего типа – жители муниципальных образований Горнозаводского управленческого округа</p> <p>3. Дети старше 15 лет с наркологическими расстройствами, направленные на принудительное лечение общего типа, – жители муниципальных образований Горнозаводского управленческого округа</p> <p>4. Дети с наркологическими расстройствами – жители муниципальных образований Горнозаводского управленческого округа</p>
<p>5</p> <p>ГБУЗ СО «Психиатрическая больница № 8» город Первоуральск</p>	<p>1. Взрослые с наркологическими расстройствами (включая принудительное лечение общего типа), дети старше 15 лет с наркологическими расстройствами, направленные на принудительное лечение общего типа – жители муниципальных образований Западного управленческого округа</p> <p>2. Взрослые с наркологическими расстройствами, направленные на лечение в плановом порядке или на принудительное лечение общего типа – жители муниципальных образований Западного управленческого округа</p>

6	<p>ГБУЗ СО «Психиатрическая больница № 9» город Каменск- Уральский</p> <p>Филиал ГБУЗ СО «Психиатрическая больница № 9» город Асбест</p>	<p>3. Дети с наркологическими расстройствами – жители муниципальных образований Западного управленческого округа</p> <p>1. Взрослые с наркологическими расстройствами (включая принудительное лечение общего типа) и дети старше 15 лет с наркологическими расстройствами, направленные на принудительное лечение общего типа - жители муниципальных образований Южного управленческого округа</p> <p>2. Дети с наркологическими расстройствами - жители муниципальных образований Южного управленческого округа</p> <p>1. Взрослые с наркологическими расстройствами (включая принудительное лечение общего типа) и дети старше 15 лет с наркологическими расстройствами, направленные на принудительное лечение общего типа - жители муниципального образования Асбестовский городской округ</p> <p>2. Взрослые с наркологическими расстройствами, направленные на лечение в плановом порядке или на принудительное лечение общего типа и дети старше 15 лет с наркологическими расстройствами, направленные на принудительное лечение общего типа, – жители муниципального образования городской округ Сухой Лог</p>
7	<p>ГБУЗ СО «Психиатрическая больница № 10» город Краснотурьинск</p> <p>Филиал ГБУЗ СО «Психиатрическая больница № 10» город Серов</p> <p>Филиал ГБУЗ СО «Психиатрическая больница № 10» город Волчанск</p>	<p>1. Взрослые с наркологическими расстройствами (включая принудительное лечение общего типа) и дети старше 15 лет с наркологическими расстройствами, направленные на принудительное лечение общего типа - жители муниципальных образований Северного управленческого округа</p> <p>2. Дети с наркологическими расстройствами - жители муниципальных образований Северного управленческого округа, за исключением жителей муниципальных образований</p> <p>Взрослые с наркологическими расстройствами (включая принудительное лечение общего типа) и дети старше 15 лет с наркологическими расстройствами, направленные на принудительное лечение общего типа - жители муниципальных образований Северного управленческого округа</p> <p>Взрослые с наркологическими расстройствами (включая принудительное лечение общего типа) и дети старше 15 лет с наркологическими расстройствами, направленные на принудительное лечение общего типа - жители муниципальных образований Северного управленческого округа</p>
8	<p>ГБУЗ СО «Областной наркологический диспансер»</p>	<p>1. Мужчины с наркологическими расстройствами - жители муниципального образования «город Екатеринбург» (Верх-Исетский, Октябрьский районы)</p> <p>2. Женщины с наркологическими расстройствами - жители муниципального образования «город Екатеринбург», кроме жительниц Чкаловского района</p> <p>3. Взрослые с наркологическими расстройствами – жители муниципальных образований: городской округ Верхняя Пышма; городской округ Среднеуральск</p> <p>4. Лица призывного возраста, направленные на обследование комиссиями для решения вопросов годности к военной службе – жители муниципального образования «город Екатеринбург»</p>

		<p>5. Лица призывного возраста, направленные призывными комиссиями, в том числе с областного сборного пункта, со спорными и сложными случаями - жители Свердловской области</p> <p>6. Взрослые с наркологическими расстройствами со сложными, спорными случаями диагностики по направлению наркологических отделений медицинских учреждений Свердловской области по заключению врачебной комиссии</p> <p>7. Взрослые с наркологическими расстройствами со спорными, сложными и конфликтными случаями экспертной оценки утраты трудоспособности по направлению ФГУ «Главное бюро медико-социальной экспертизы по Свердловской области»</p> <p>8. Взрослые с наркологическими расстройствами, требующими оказания скорой и неотложной наркологической помощи, находящиеся в городе Екатеринбурге транзитом (в случае необходимости с последующим переводом в наркологические стационары по месту жительства), иностранные граждане, а также граждане без определенного места жительства</p>
9	ГБУЗ СО «Ирбитская центральная городская больница им. Шестовских Л.Г.»	<p>1. Взрослые с наркологическими расстройствами (включая принудительное лечение общего типа) и дети старше 15 лет с наркологическими расстройствами, направленные на принудительное лечение общего типа - жители муниципального образования Восточного управленческого округа</p> <p>2. Дети с наркологическими расстройствами - жители муниципальных образований Восточного управленческого округа</p>
10	ГБУЗ СО «Красноуфимская центральная районная больница»	Взрослые с наркологическими расстройствами (для оказания неотложной помощи) - жители муниципального образования: городской округ Красноуфимск, Красноуфимский городской округ
11	ГБУЗ СО «Ревдинская городская больница»	Взрослые с наркологическими расстройствами (для оказания неотложной помощи) - жители муниципального образования городской округ Ревда
12	ФГУЗ «ЦМСЧ № 31» ФМБА России город Новоуральск	Лица с наркологическими расстройствами (включая принудительное лечение общего типа) - жители муниципального образования Новоуральский городской округ
13	ФГУЗ «Центральная медсанчасть № 91», ФМБА России, «Город Лесной»	Лица с наркологическими расстройствами (включая принудительное лечение общего типа) - жители муниципального образования городской округ «Город Лесной»
14	ГБУЗ СО «Красноуральская городская больница»	Взрослые с наркологическими расстройствами (для оказания неотложной помощи) - жители муниципального образования городской округ Красноуральск

15	ГБУЗ СО «Качканарская центральная городская больница»	Взрослые с наркологическими расстройствами (для оказания неотложной помощи) - жители муниципального образования Качканарский городской округ
16	ГБУЗ СО «Артемовская центральная районная больница»	Взрослые с наркологическими расстройствами (для оказания неотложной помощи) - жители муниципального образования Артемовский городской округ
17	ГБУЗ СО «Сухоложская центральная районная больница»	Взрослые с наркологическими расстройствами (для оказания неотложной помощи) - жители муниципального образования городской округ Сухой Лог
18	ГБУЗ СО «Верхнесалдинская центральная городская больница»	Взрослые с наркологическими расстройствами (для оказания неотложной помощи) - жители муниципального образования Верхнесалдинский городской округ
19	ГБУЗ СО «Свердловская областная клиническая психиатрическая больница»	<p>Дети и подростки до 18 лет Свердловской области и Екатеринбурга.  На базе больницы функционируют Областной центр психического здоровья детей, расположенный на Сибирском тракте, и филиал «Детство», помогающий детям до 18 лет – жителям Екатеринбурга.  В составе Областного центра психического здоровья детей функционируют:  детско-подростковое лечебно-диагностическое отделение;  психиатрическое отделение № 3;  психиатрическое отделение № 7;  психиатрическое отделение № 16;  психиатрическое отделение № 17;  филиал «Детство» оказывает психиатрическую и наркологическую помощь детям и подросткам, проживающим в городе Екатеринбурге, расположен по адресу ул. Индустрии, 100 А  В его структуру входят:  детское диагностическое отделение (ДДО) Телефон: (343) 320-36-93;  отделение № 35 - детский психиатрический стационар. Телефон: (343) 320-32-00 (приемный покой);  консультативно-диагностическая поликлиника (КДП);  наркологическое диспансерное отделение (НДО). Телефон: (343) 330-48-36 (регистратура);  отделение неврозов и кризисных состояний детей и подростков. Телефон: (343) 320-36-93, 320-36-94  адрес: город Екатеринбург, ул. Индустрии, 100 А</p>



Приложение № 3 к Методическим рекомендациям «О Порядке сопровождения несовершеннолетних, потребляющих наркотические средства и психотропные вещества, для образовательных организаций Свердловской области»

**Перечень  
государственных и муниципальных медицинских организаций  
- клиники, дружественные к молодежи (КДМ) в Свердловской области**

1. КДМ «Лидер 21 века» - ГБУЗ СО «Детская городская больница», г. Первоуральск, ул. Гагарина, д. 38-А, главный врач Шайдурова Ольга Васильевна, заведующая КДМ Гряпина Диана Васильевна, тел. (3439) 66-80-54.
2. КДМ «Подросток» - ГБУЗ СО «Ревдинская городская больница», г. Ревда, ул. Энгельса, д. 35, главный врач Овсянников Евгений Викторович, заведующая КДМ Главацких Елена Сергеевна, тел. (34397) 35306, 35164.
3. КДМ «Территория свободы», МАУ «Детская городская поликлиника № 13», г. Екатеринбург, ул. Куйбышева, д. 106, главный врач Аверьянова Светлана Семеновна, заведующая КДМ Марфицына Ольга Васильевна, тел. (343) 262-70-24.
4. КДМ «Пульс» - ГБУЗ СО «Ирбитская Центральная городская больница», г. Ирбит, ул. Советская, д. 39, главный врач Хафизов Мударис Кенесович, заведующая КДМ Лист Ольга Владимировна, тел. (343) 665-71.
5. КДМ «Планета молодых» - ГБУЗ СО «Алапаевская Центральная городская больница», г. Алапаевск, ул. Братьев Серебряковых, д. 13, главный врач Губин Павел Юрьевич, заведующая Пономарева Ирина Анатольевна, тел. (34346) 245-67.
6. КДМ «Тинейджер» - ГБУЗ СО «Детская городская поликлиника № 5» г. Нижний Тагил, ул. Тагилстроевская, д. 4, главный врач Геймбух Лариса Степановна, заведующая КДМ Бойко Татьяна Александровна, тел. (343) 44-44-16.
7. КДМ «Перспектива» - ГБУЗ СО «Детская городская больница», г. Нижний Тагил, Ленинградский проспект, д. 5, главный врач Клейменов Дмитрий Михайлович, заведующая КДМ Кривоногова Лариса Леонидовна, тел. (3435) 36-18-10.
8. КДМ «Взрослеем вместе» - ГБУЗ СО «Арамилская городская больница», г. Арамил, ул. Садовая, 10, главный врач Тимиров Радис Федорович, заведующая КДМ Горшкова Полина Александровна, тел. (34374) 3-13-40.

**Перечень Центров здоровья для детей на базе государственных и муниципальных медицинских организаций  
Свердловской области**

Наименование учреждения, на базе которого открыт центр здоровья для детей	Город местонахождения центра здоровья для детей	Адрес местонахождения центра здоровья для детей	Телефон для справок центра здоровья для детей	Часы работы центра здоровья для детей	ФИО главного врача и руководителя центра здоровья для детей
Центр здоровья для детей на базе ГБУЗ СО «Красноурьинская городская больница»	г. Красноурьинск	ул. Парковая, 11	(34384) 97-241	Пн.-пт. 8.00-18.00	Главный врач – Остриков Константин Геннадьевич Руководитель центра – Неволлин Юрий Сергеевич
Центр здоровья для детей на базе МАУ «Детская городская поликлиника №13»	г. Екатеринбург	ул. Куйбышева, 106 а	(343) 262-70-24	Пн.-пт. 8.00-18.00	Главный врач - Аверьянова Светлана Семеновна Руководитель центра - Марфицына Ольга Васильевна
Центр здоровья для детей на базе ГБУЗ СО «Ревдинская городская больница»	г. Ревда	ул. Энгельса, 35	(34397) 3-52-84	Пн.-пт. 8.00-18.00	Главный врач – Овсянников Евгений Викторович Заведующая центром здоровья – Ольга Викторовна Утюмова
Центр здоровья для детей на базе ГБУЗ СО «Камышловская ЦРБ»	г. Камышлов	ул. Московская, 14 а	(34375) 2-59-46	Пн.-пт. 8.00-18.00	Главный врач – Закачурина Ирина Валентиновна Руководитель центра-Пушкарева Нагалья Васильевна
ЦЗ для детей На базе ГБУЗ СО «Городская больница город Асбест»	г. Асбест	ул. Ладыженского, 18	(34365) 2-45-83	Пн.-пт. 8.00-19.00	Главный врач Кислинский Алексей Алексеевич Руководитель центра Хованова Татьяна Владимировна
Центр здоровья для детей на базе ГБУЗ СО «Центральная городская больница город Кушва»	г. Кушва	ул. Строителей, 136	(34344) 2-54-62	Пн.-пт. 8.00-19.00 Сб. 9.00-15.00	Главный врач - Егорова Неонилла Николаевна Руководитель центра-Чебан Галина Александровна